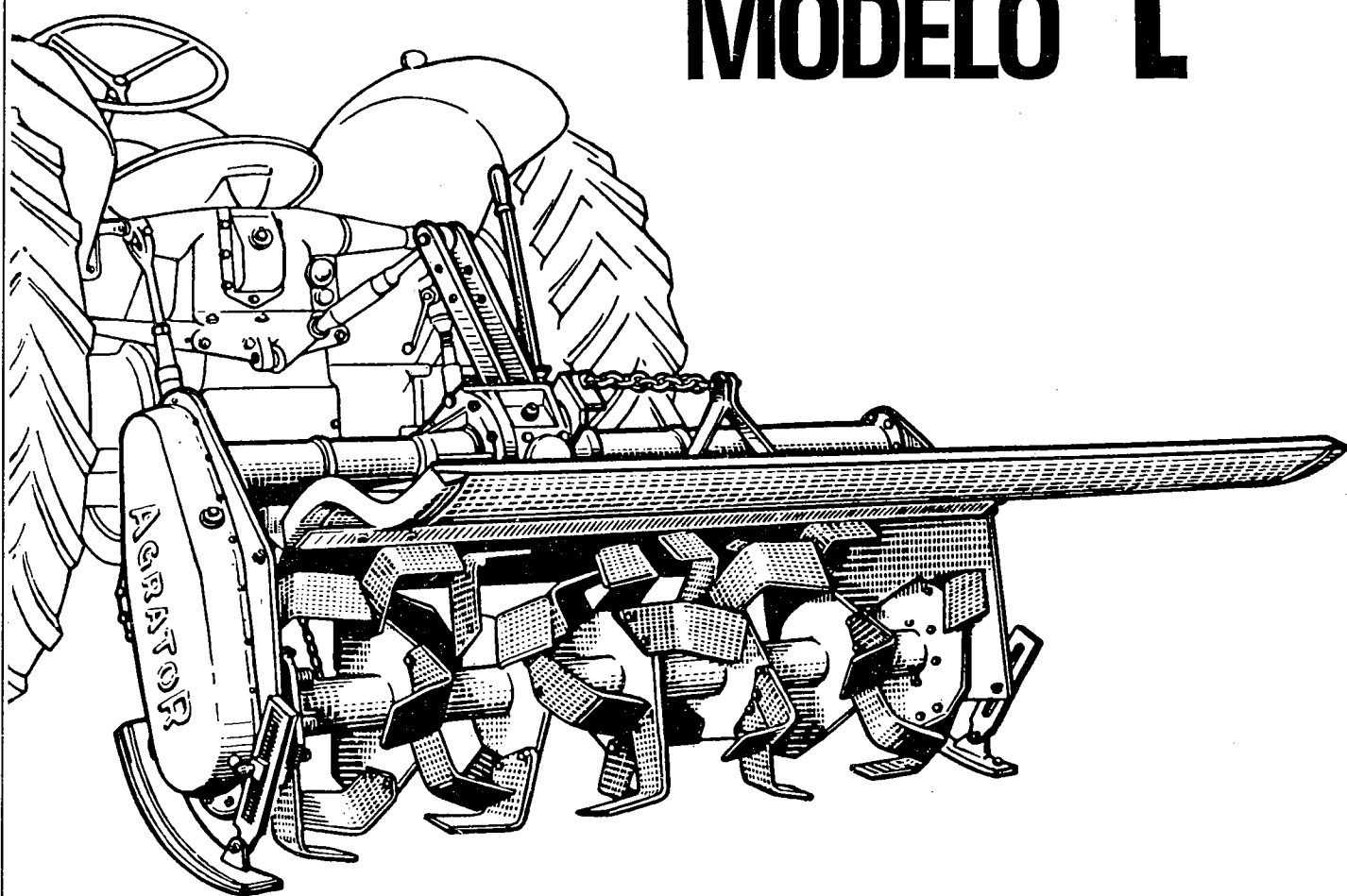




MODELO L



**INSTRUCCIONES PARA EL MANEJO Y CONSERVACION
DESPIECE**

AGRATOR, S.A.

Apartado, 316 — Télex 32342 — Teléfonos 265600 - 265611 - 265622 - VITORIA (ESPAÑA)

Vd. ha adquirido un Rotocultivador AGRATOR y por tanto ha sabido elegir una marca de calidad y prestigio, mas NO OLVIDE que el buen funcionamiento y vitalidad ESTAN EN SUS MANOS.

**¡UN BUEN TRATO
ASEGURA UN EXITO!**

¡AGRICULTOR...!

**Para el buen funcionamiento y rendimiento de
su rotocultivador, emplee siempre...**

**AZADAS Y RECAMBIOS ORIGINALES
¡AGRATOR!**

AGRATOR, S.A.

Se complace en testimoniarle su agradecimiento.

INDICE

| | Páginas |
|--|-------------|
| Normas generales..... | 6 |
| Puesta en funcionamiento, Cajas de Cambio, Ejecución del trabajo..... | 7 |
| Revisión de embrague, Tensado de cadena y Engrases | 8 |
| Gráficos | 9 - 10 - 11 |
| Despiece modelo L, lámina N° 1 "Conjunto de chasis y eje rotor con placa derecha"..... | 12 |
| Denominación y referencias, lámina N° 1 | 13 |
| Despiece modelo L, lámina N° 2 "Conjunto transmisión de cadena"..... | 14 |
| Denominación y referencias, lámina N° 2 | 15 |
| Despiece modelo L, lámina N° 3 "Conjunto cárter grupo cónico y trompetas"..... | 16 |
| Denominación y referencias, lámina N° 3 | 17 - 18 |
| Despiece modelo L, lámina N° 4 "Conjunto caja de cambios 4 v. y trompetas"..... | 19 |
| Denominación y referencias, lámina N° 4 | 20 - 21 |
| Despiece modelo L, lámina N° 5 "Conjunto de corazas y patines"..... | 22 |
| Denominación y referencias, lámina N° 5 | 23 |
| Despiece modelo L, lámina N° 6 "Conjunto embrague y cárdan de transmisión"..... | 24 |
| Denominación y referencias, lámina N° 6 | 25 |
| Despiece modelo L, lámina N° 7 "Conjunto rueda, control de profundidad"..... | 26 |
| Denominación y referencias, lámina N° 7 | 27 |

II - PUESTA EN FUNCIONAMIENTO

MODELO L

- 13º Los rotocultivadores Serie L con 1 velocidad de giro y sin palanca de cambios, la puesta en funcionamiento del eje rotor se debe realizar con sumo cuidado puesto que una vez conectada la toma de fuerza del tractor comienza a girar el eje rotor de la máquina, como se ha dicho en el punto 7º.

III - CAJAS DE CAMBIOS

Los rotocultivadores modelo L 4 velocidades van provistos de cuatro engranes posteriores, para conseguir 4 velocidades de giro en el eje rotor, estas velocidades se consiguen manualmente. (Ver gráfico de velocidades fig. 4).

IV - EJECUCION DE TRABAJO

- 1º Con el tractor en marcha y el rotocultivador a ras del suelo, se hace descender este suavemente hasta que por sí solo penetre en la tierra hasta que toquen los patines o ruedas limitadoras de profundidad.
- 2º **Regulación de Profundidad.**— Se logra:
- A) Regulando la altura de los patines laterales ambos a la misma altitud en las cremalleras que llevan al efecto.
 - B) Ruedas incorporadas en la máquina opcionales y cuya regulación se efectúa por medio del husillo que la sitúa a la altura deseada.
- 3º **Calidad de desmenuzamiento de la tierra.**— Según los cultivos a realizar se precisará de mayor a menor finura de la tierra laboreada. Esta granulometría se regula situando la coraza abatible en las distintas posiciones que permite y con la velocidad de giro del rotor, así mismo se seleccionará la velocidad de marcha del tractor. (Ver cuadro Fig. 4).
- Cuando los terrenos se encuentran con un alto grado de humedad recomendamos trabajar con la coraza abatible en posición más elevada.
- 4º Le recomendamos trabajar siempre con el protector del cardan.
Cuando haga cualquier revisión le recomendamos parar el motor de su tractor.
No deje acercarse a la máquina cuando Vd. esté probando el funcionamiento.
EVITE CUALQUIER DESCUIDO QUE PUEDA PRODUCIR UN ACCIDENTE...

V - REVISION DE EMBRAGUE

Cuando la máquina lleva algún tiempo sin trabajar es necesario soltar las tuercas hasta que el muelle quede sin presión hacia el embrague de seguridad, daremos unos golpes en el protector de embrague para que se desunen los discos de posible oxidación, seguidamente procederemos a su regulación práctica de apretar dichas tuercas tantas vueltas como anteriormente se hallan soltando. Es preferible que dichas tuercas queden con una vuelta menos, una vez en el campo observaremos que dicho embrague de seguridad friccional, por lo tanto procederemos al apriete de dichas tuercas cara a cara como indica el gráfico. Fig. 5.

VI - TENSADO DE CADENA FIG. 6

Es necesario la revisión de tensado periódicamente para mejor funcionamiento de la cadena, este tensado se realiza por medio del útil 1 que consiste en una varilla curvada en el extremo para poder enganchar uno de los eslabones de la cadena tirando hacia el exterior observaremos la holgura de dicha cadena, esta holgura no debe rebasar de 1,5 a 2 centímetros, para el tensado accionaremos el tornillo tensor 2, fig. 6, para el lado que corresponda y la contratuerca 3 para fijación de dicho tornillo 2.

VII - ENGRASES

- a) Es fundamental engrasar diariamente, según se indica en las calcomanías pegadas a la máquina (etiquetas amarillas) todos los puntos de la transmisión — cardan—. Este engrase se hará con grasa consistente a BOMBA o PISTOLA. Asimismo conviene engrasar el cuadradillo del cardan para su fácil deslizamiento con la unión contraria.
- b) El grupo o caja central de piñones se rellenará con VALVOLINA SAE 90. Para ello basta con aflojar el tapón roscado.
- c) La transmisión de cadena y piñones situada al lado izquierdo, lleva dos tapones roscados, uno arriba y otro en la parte inferior. Para rellenar con VALVOLINA SAE 90 se sueltan ambos, procediendo al rellenado por el de arriba hasta que comience la salida por la boca inferior. (Cabida aproximada: dos litros).

¡NUNCA DEBEN LLENARSE A TOPE...!

¡¡NO USE ACEITES QUEMADOS O RECUPERADOS DE MOTORES NI DE NINGUNA OTRA MAQUINA...!!

¡Sólo emplee valvolinas nuevas SAE 90. Los órganos del rotocultivador requieren los mismos cuidados que su tractor...!

EVITE TODA ENTRADA DE POLVO, TIERRAS, ARENAS, ETC. a los grupos de elementos (cadena, piñones, caja de cambios). Limpie con cuidado los orificios de entrada de las grasas, cuando haya de manipular con estos elementos.

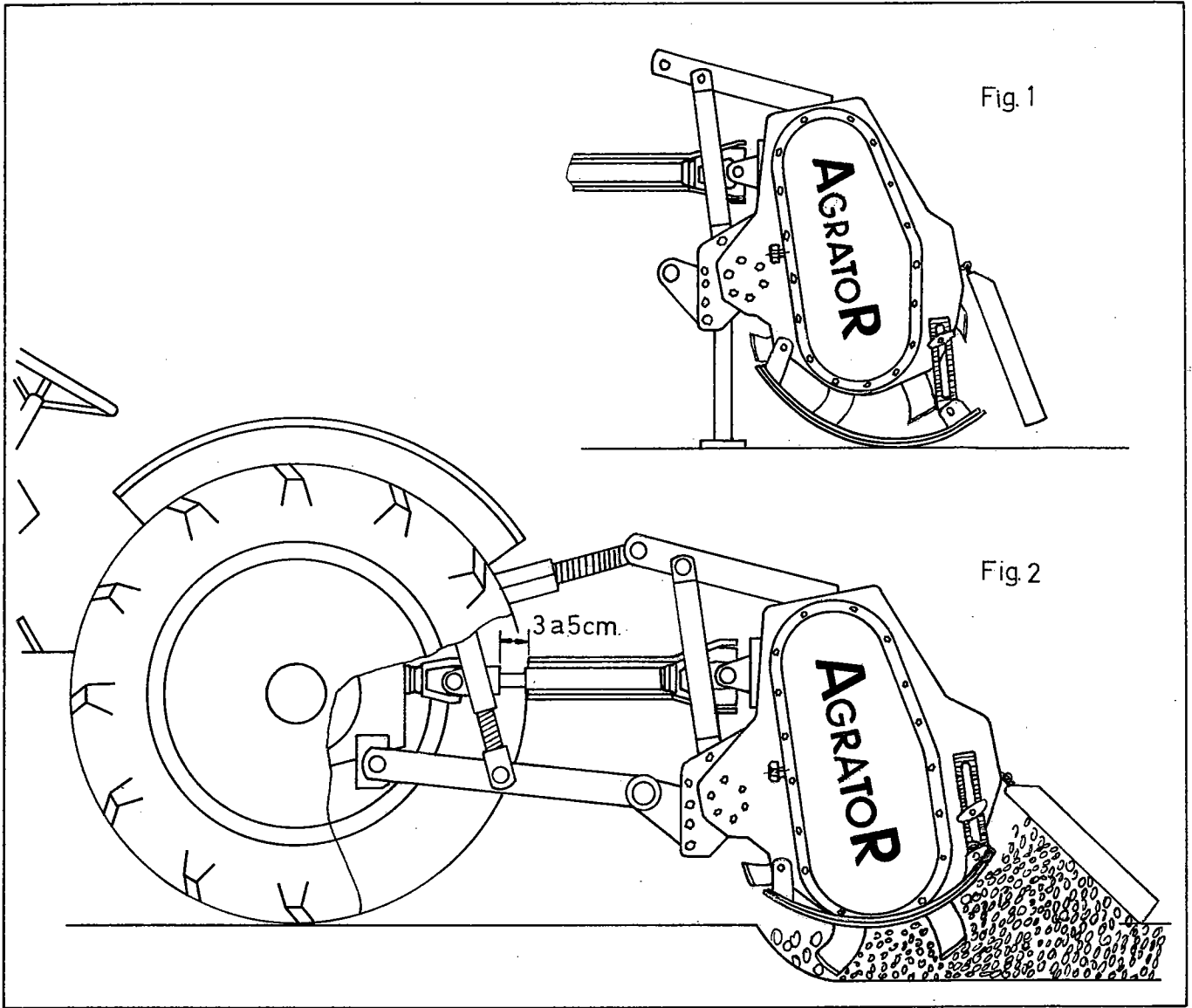


Fig. 1

Fig. 2

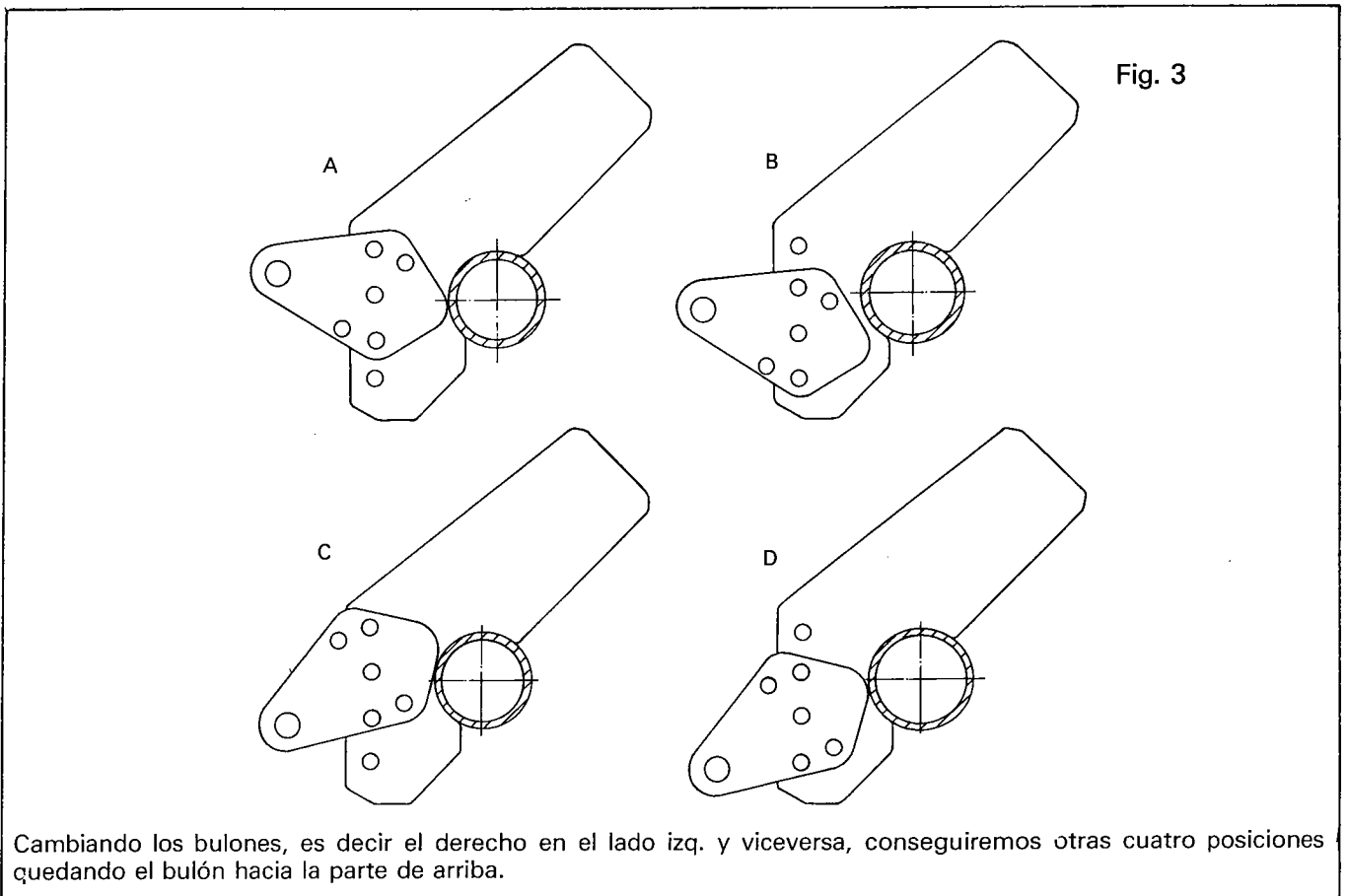


Fig. 3

Cambiando los bulones, es decir el derecho en el lado izq. y viceversa, conseguiremos otras cuatro posiciones quedando el bulón hacia la parte de arriba.

Fig. 5

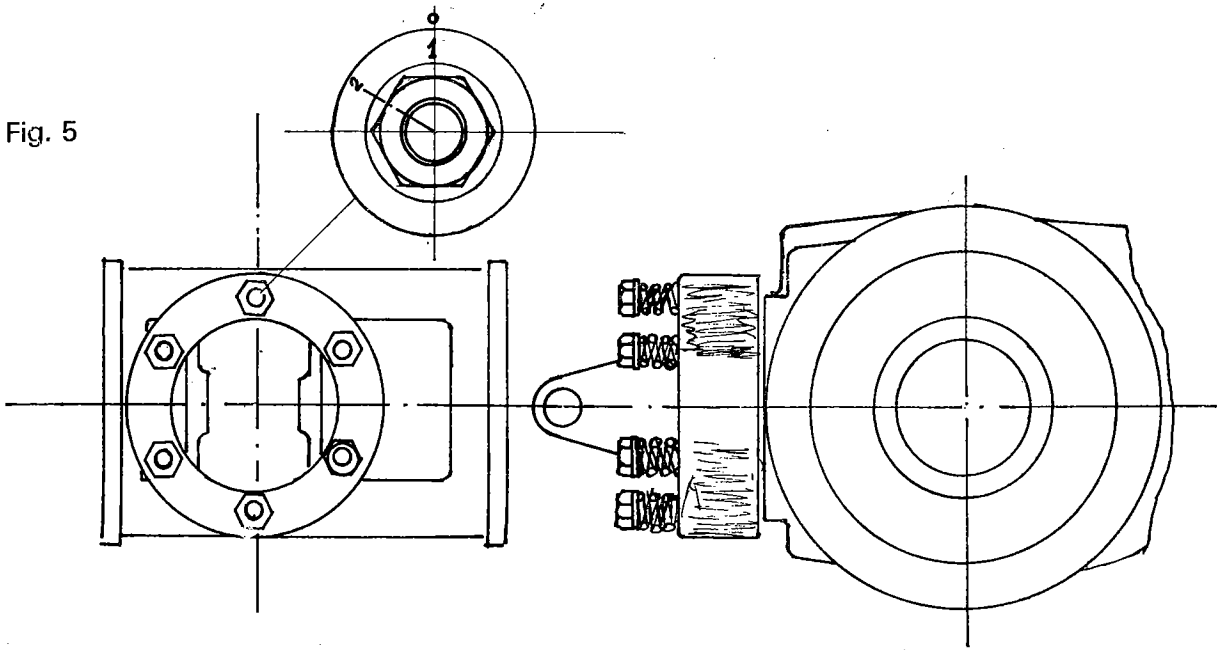


Fig. 7

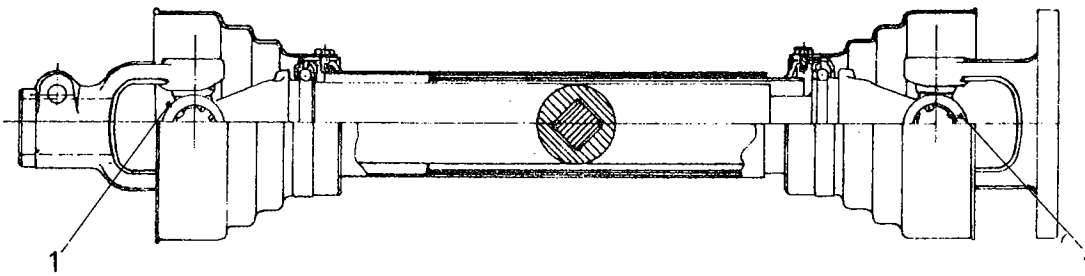
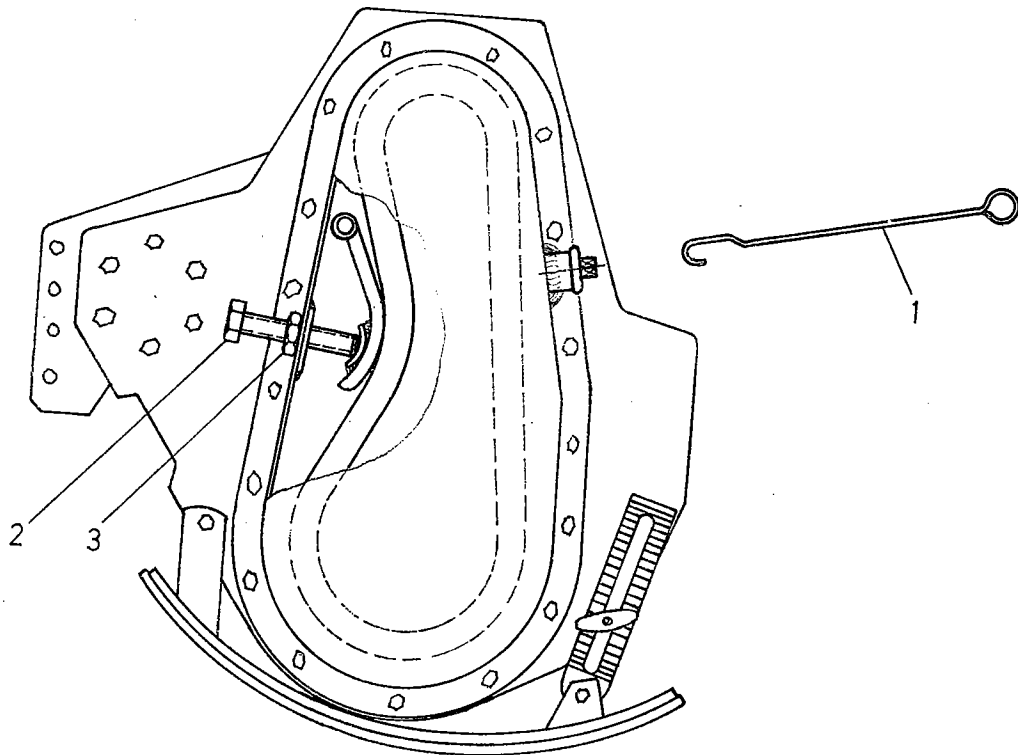
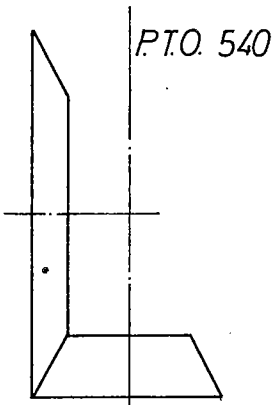


Fig. 6

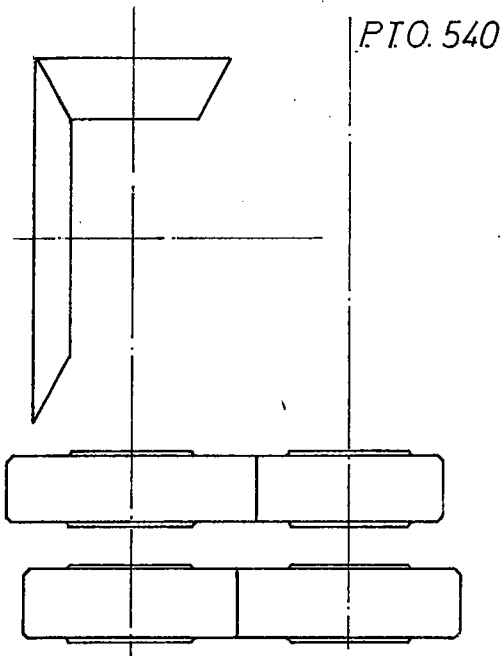


Velocidades de giro en el eje rotor para cajas de 1 y 4 velocidades

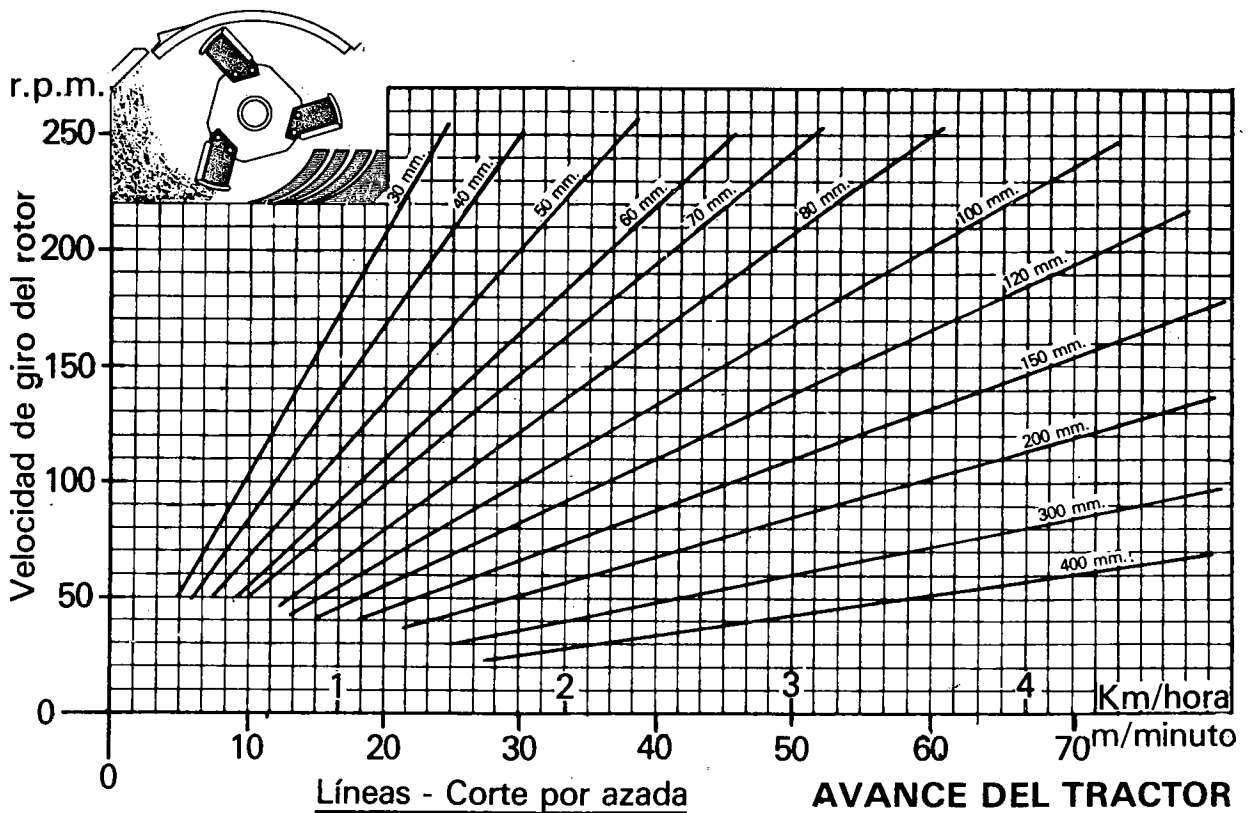
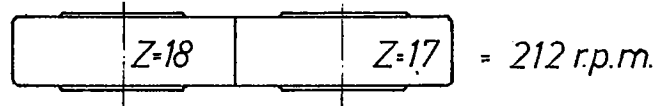
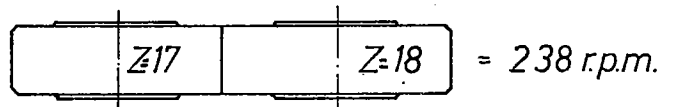
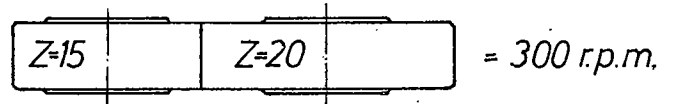
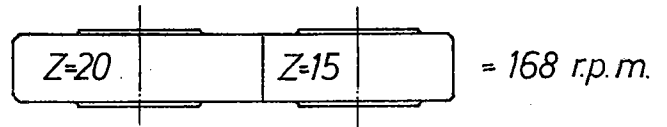


Caja de 1 velocidad

225 r.p.m.

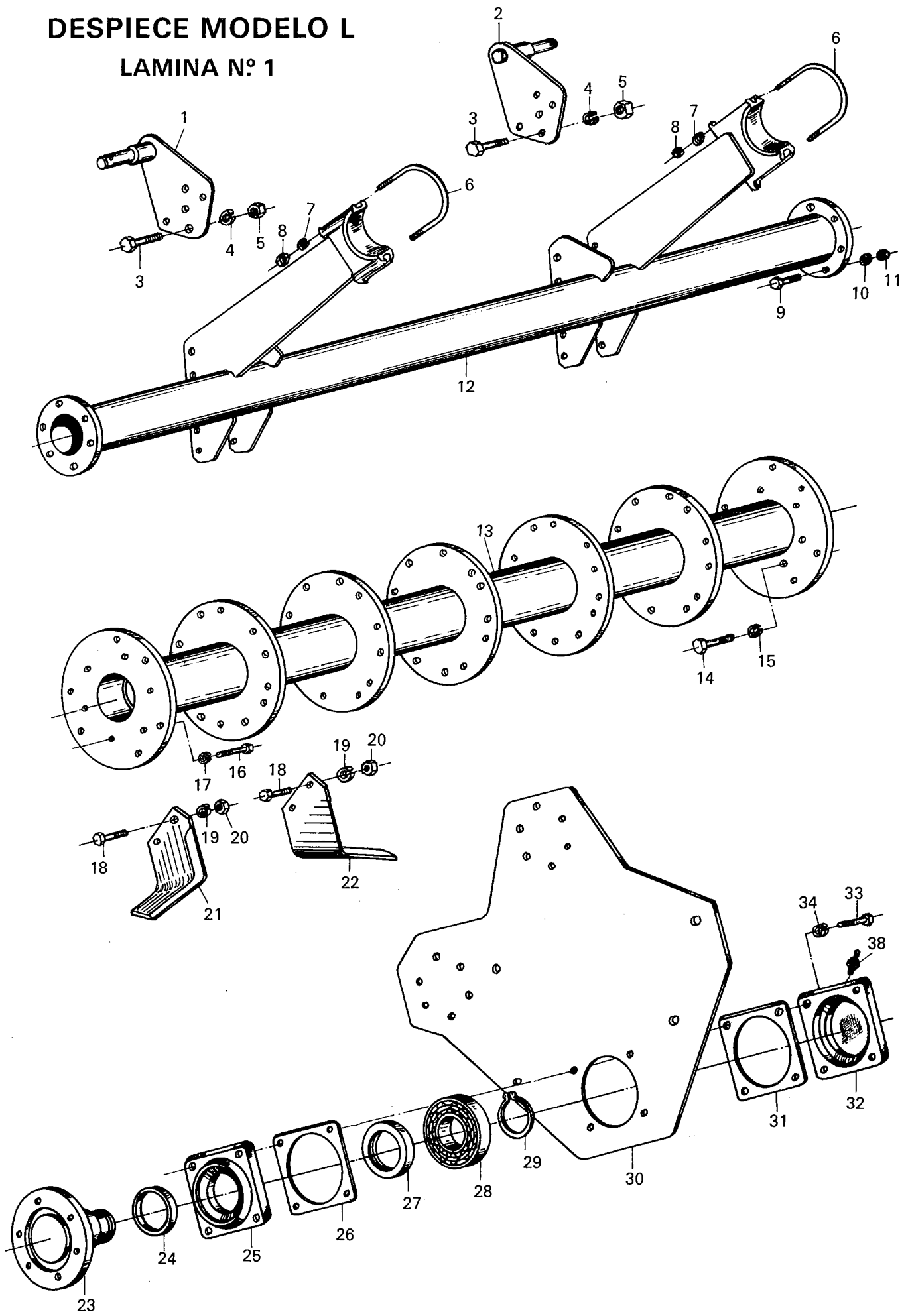


Caja de 4 velocidades



DESPIECE MODELO L

LAMINA N° 1



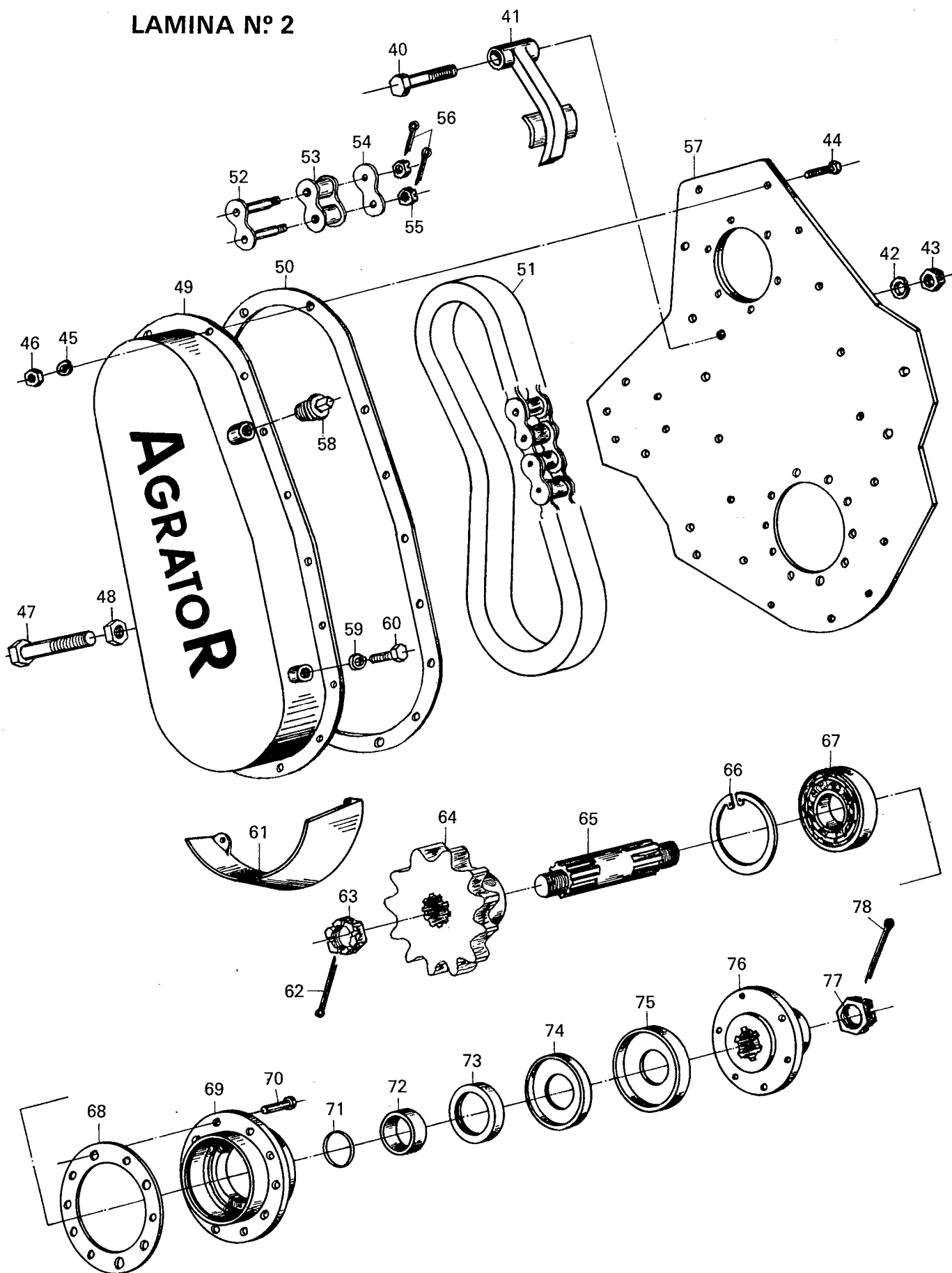
DESPIECE MODELO L

LAMINA Nº 1

| Nº ilustración | Nº de la pieza | DENOMINACION | Piezas por máquina | OBSERVACIONES |
|----------------|----------------|--|--------------------|---------------|
| 1 | L-1513-1 | Soporte con bulón izquierdo | 1 | |
| 2 | L-1513-2 | Soporte con bulón derecho | 1 | |
| 3 | L-1510 | Tornillo fijación soporte bulón | 6 | |
| 4 | L-1511 | Arandela grower | 6 | |
| 5 | L-1512 | Tuerca fijación tornillo | 6 | |
| 6 | L-1503 | Horquilla fijación trompeta | 2 | |
| 7 | L-1504 | Arandela grower | 4 | |
| 8 | L-1505 | Tuerca fijación horquilla | 4 | |
| 9 | L-1500 | Tornillo fijación chasis a placas | 12 | |
| 10 | L-1501 | Arandela grower | 12 | |
| 11 | L-1502 | Tuerca fijación tornillo | 12 | |
| 12 | L-1506-1 | Chasis L-900 | 1 | |
| 12 | L-1506-2 | Chasis L-1100 | 1 | |
| 12 | L-1506-3 | Chasis L-1300 | 1 | |
| 12 | L-1506-4 | Chasis L-1600 | 1 | |
| 12 | L-1506-5 | Chasis L-1800 | 1 | |
| 13 | L-1562-1 | Eje rotor L-900 | 1 | |
| 13 | L-1562-2 | Eje rotor L-1100 | 1 | |
| 13 | L-1562-3 | Eje rotor L-1300 | 1 | |
| 13 | L-1562-4 | Eje rotor L-1600 | 1 | |
| 13 | L-1562-5 | Eje rotor L-1800 | 1 | |
| 14 | L-1563-1 | Tornillo fijación eje apoyo derecho | 6 | |
| 15 | L-1564-1 | Arandela grower | 6 | |
| 16 | L-1563 | Tornillo fijación plato de arrastre | 6 | |
| 17 | L-1564 | Arandela grower | 6 | |
| 18 | L-1555 | Tornillo fijación azada | s/modelo | |
| 19 | L-1556 | Arandela grower | s/modelo | |
| 20 | L-1557 | Tuerca fijación tornillo azada | s/modelo | |
| 21 | L-1554 | Azada izquierda | s/modelo | |
| 22 | L-1558 | Azada derecha | s/modelo | |
| 23 | L-1516 | Eje apoyo derecho | 1 | |
| 24 | L-1518 | Anillo fieltro | 1 | |
| 25 | L-1519 | Soporte interior derecho | 1 | |
| 26 | L-1520 | Junta de papel | 1 | |
| 27 | L-1521 | Retén de grasa | 1 | |
| 28 | L-1522 | Rodamiento | 1 | |
| 29 | L-1517 | Anillo elástico | 1 | |
| 30 | L-1565 | Placa derecha | 1 | |
| 31 | L-1520 | Junta de papel | 1 | |
| 32 | L-1524 | Tapa exterior derecha | 1 | |
| 33 | L-1525 | Tornillo fijación soporte interior y tapa exterior | 4 | |
| 34 | L-1526 | Arandela grower | 4 | |
| 35 | L-1528 | Engrasador | 1 | |

DESPIECE MODELO L

LAMINA N° 2

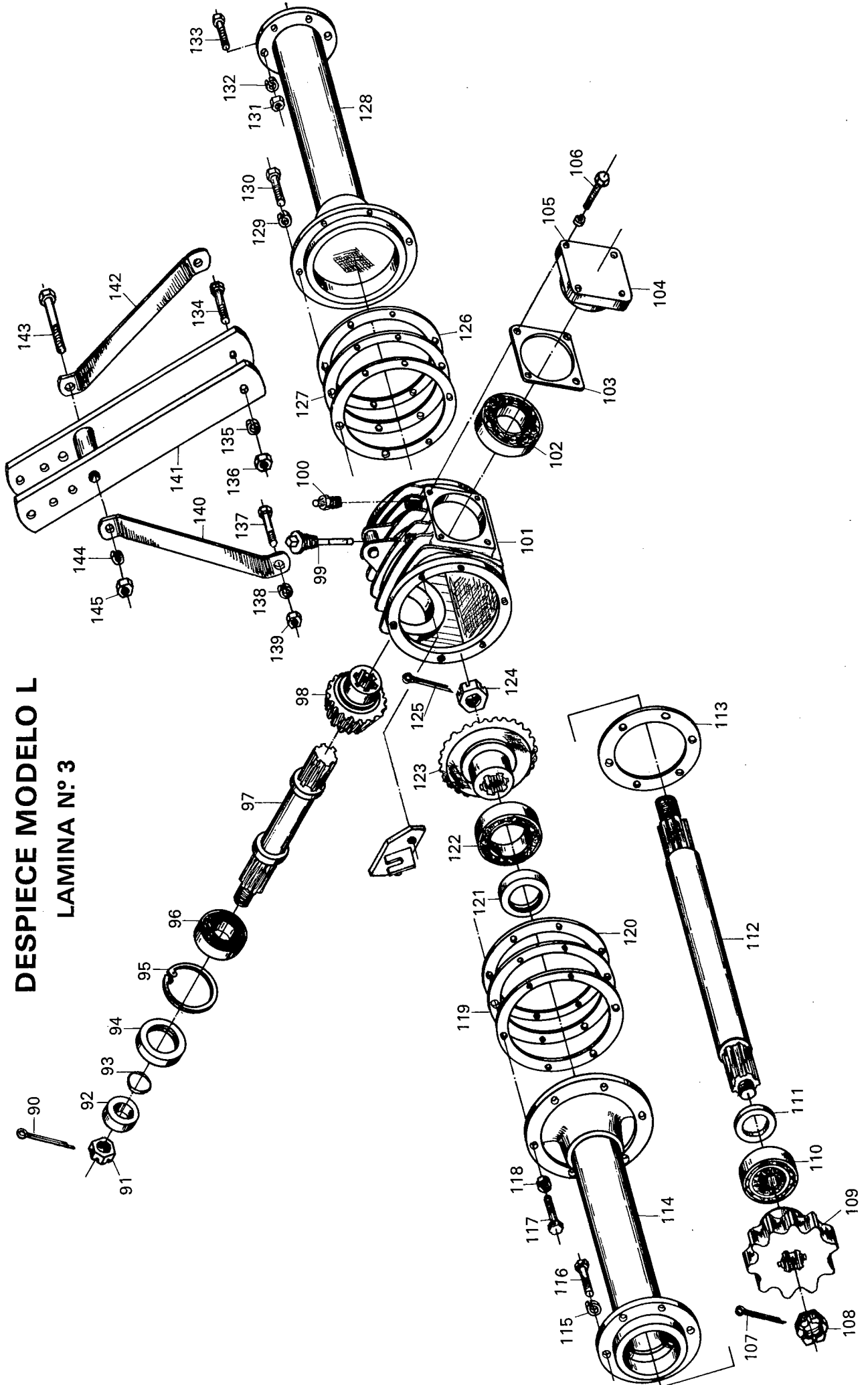


DESPIECE MODELO L

LAMINA Nº 2

| Nº ilustración | Nº de la pieza | DENOMINACION | Piezas por máquina | OBSERVACIONES |
|----------------|----------------|------------------------------------|--------------------|---------------|
| 40 | L-1579 | Tornillo fijación tensor de cadena | 1 | |
| 41 | L-1580 | Tensor de cadena | 1 | |
| 42 | L-1578 | Arandela grower | 1 | |
| 43 | L-1577 | Tuerca fijación tornillo tensor | 1 | |
| 44 | L-1571 | Tornillo fijación coraza de cadena | 18 | |
| 45 | L-1570 | Arandela grower | 18 | |
| 46 | L-1569 | Tuerca | 18 | |
| 47 | L-1576 | Tornillo regulación tensor | 1 | |
| 48 | L-1575 | Tuerca | 1 | |
| 49 | L-1566 | Coraza de cadena | 1 | |
| 50 | L-1567 | Junta de corcho | 1 | |
| 51 | L-1581 | Cadena de transmisión | 1 | |
| 52 | L-1583 | Unión de cadena exterior | 1 | |
| 53 | L-1582 | Eslabón interior | 1 | |
| 54 | L-1583 | Placa unión eslabón exterior | 1 | |
| 55 | L-1585 | Tuercas de fijación eslabón | 2 | |
| 56 | L-1580 | Pasadores seguro tuerca | 2 | |
| 57 | L-1532 | Placa cárter izquierda | 1 | |
| 58 | L-1568 | Tapón de llenado | 1 | |
| 59 | L-1573 | Arandela de cobre | 1 | |
| 60 | L-1572 | Tornillo de nivel | 1 | |
| 61 | L-1574 | Defensa de coraza | 1 | |
| 62 | L-1538 | Pasador de aletas | 1 | |
| 63 | L-1539 | Tuerca almenada | 1 | |
| 64 | L-1540 | Rueda de cadena interior | 1 | |
| 65 | L-1541 | Eje inferior izquierdo | 1 | |
| 66* | L-1542 | Anillo elástico | 1 | |
| 67* | L-1543 | Rodamiento | 1 | |
| 68 | L-1544 | Junta de papel | 1 | |
| 69 | L-1545 | Soporte interior izquierdo | 1 | |
| 70 | L-1545-1 | Remache | 10 | |
| 71 | L-1546-1 | Junta tórica | 1 | |
| 72 | L-1546 | Casquillo de cierre | 1 | |
| 73 | L-1547 | Retén de aceite | 1 | |
| 74 | L-1548 | Guardapolvos de 90 Ø | 1 | |
| 75 | L-1549 | Guardapolvos de 110 Ø | 1 | |
| 76 | L-1550 | Plato de arrastre | 1 | |
| 77 | L-1552 | Tuerca almenada | 1 | |
| 78 | L-1553 | Pasador de aletas | 1 | |

DESPIECE MODELO L
LAMINA N° 3



DESPIECE MODELO L

LAMINA Nº 3

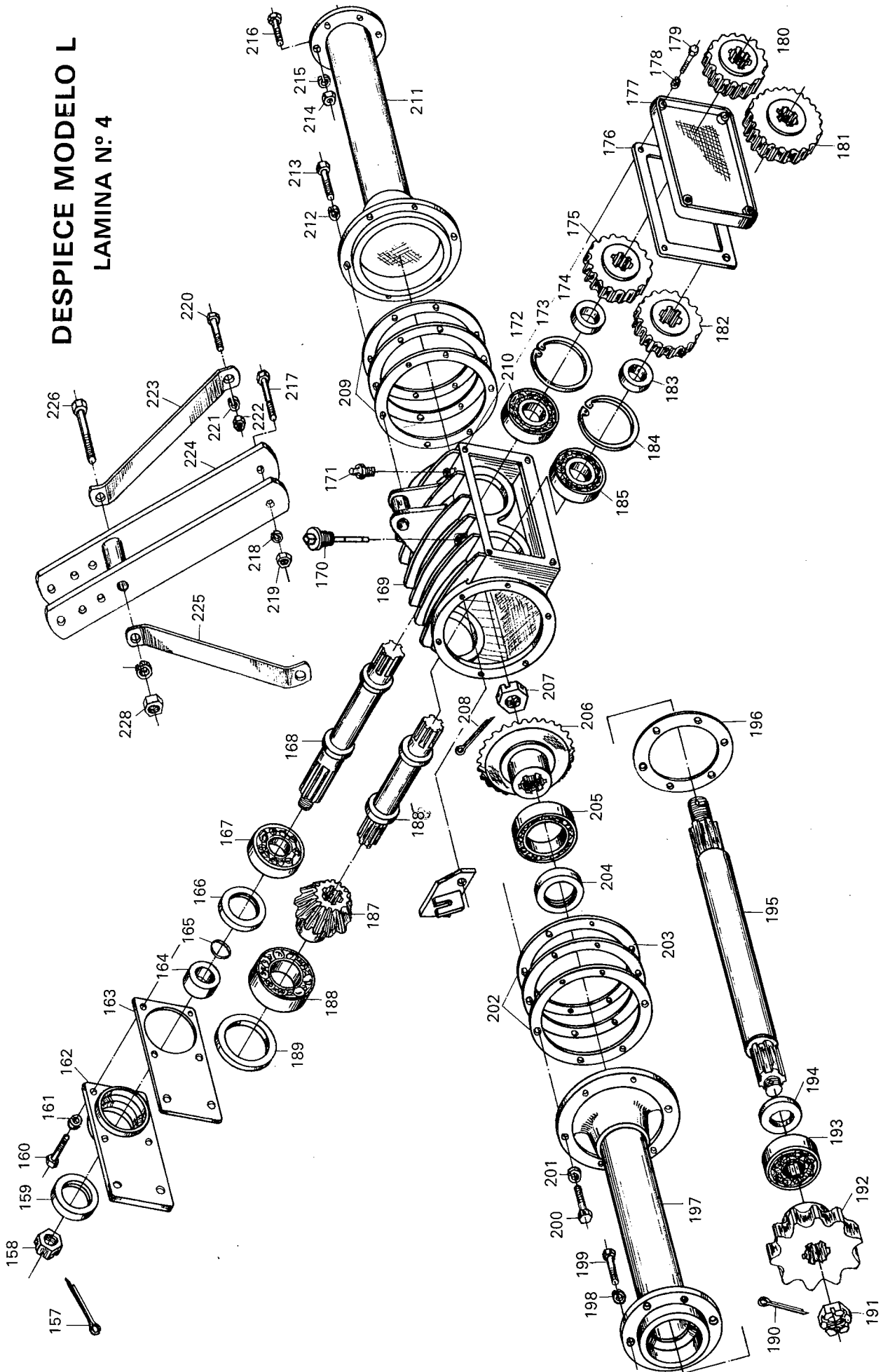
| Nº ilustración | Nº de la pieza | DENOMINACION | Piezas por máquina | OBSERVACIONES |
|----------------|----------------|--|--------------------|---------------|
| 90 | L-1599 | Pasador de aletas | 1 | |
| 91 | L-1600 | Tuerca almenada | 1 | |
| 92 | L-1598 | Casquillo de cierre | 1 | |
| 93 | L-1598-1 | Junta tórica | 1 | |
| 94 | L-1597 | Retén de aceite | 1 | |
| 95 | L-1596 | Anillo elástico | 1 | |
| 96 | L-1595 | Rodamiento | 1 | |
| 97 | L-1594 | Eje toma de fuerza | 1 | |
| 98 | L-1593 | Piñón cónico 13 Z | 1 | |
| 99 | L-1618 | Tapón de llenado | 1 | |
| 100 | L-1592-1 | Filtro salida de gases | 1 | |
| 101 | L-1592 | Cárter de 1 velocidad | 1 | |
| 102 | L-1591 | Rodamiento | 1 | |
| 103 | L-1590 | Junta de papel | 1 | |
| 104 | L-1589 | Tapa posterior cárter | 1 | |
| 105 | L-1588 | Arandela grower | 4 | |
| 106 | L-1587 | Tornillo fijación tapa posterior | 4 | |
| 107 | L-1529 | Pasador de aletas | 1 | |
| 108 | L-1530 | Tuerca almenada | 1 | |
| 109 | L-1531 | Piñón de cadena superior | 1 | |
| 110 | L-1533 | Rodamiento | 1 | |
| 111 | L-1615-1 | Arandela de ajuste | 1 | |
| 112 | L-1615-2 | Palier L-900 | 1 | |
| 112 | L-1615-3 | Palier L-1100 | 1 | |
| 112 | L-1615-4 | Palier L-1300 | 1 | |
| 112 | L-1615-5 | Palier L-1600 | 1 | |
| 112 | L-1615-6 | Palier L-1800 | 1 | |
| 113 | L-1534 | Junta de papel soporte superior | 1 | |
| 114 | L-1609-1 | Trompeta izquierda L-900 | | |
| 114 | L-1609-2 | Trompeta izquierda L-1100 | | |
| 114 | L-1609-3 | Trompeta izquierda L-1300 | | |
| 114 | L-1609-4 | Trompeta izquierda L-1600 | | |
| 114 | L-1609-5 | Trompeta izquierda L-1800 | | |
| 115 | L-1536 | Arandela grower | 6 | |
| 116 | L-1537 | Tornillo fijación soporte superior | 6 | |
| 117 | L-1609-20 | Tornillo fijación trompeta izquierdo al cárter | 6 | |
| 118 | L-1609-21 | Arandela grower | 6 | |
| 119 | L-1608 | Junta de papel | 2 | |
| 120 | L-1608-1 | Junta de chapa | 1 | |
| 121 | L-1614 | Retén de cierre aceite | 1 | |
| 122 | L-1613 | Rodamiento | 1 | |
| 123 | L-1612 | Corona cónica | 1 | |
| 124 | L-1611 | Tuerca almenada | 1 | |
| 125 | L-1610 | Pasador de aletas | 1 | |
| 126 | L-1608 | Junta de papel | 2 | |
| 127 | L-1608-1 | Junta de chapa | 1 | |
| 128 | L-1606-1 | Trompeta derecha L-900 | 1 | |
| 128 | L-1606-2 | Trompeta derecha L-1100 | 1 | |
| 128 | L-1606-3 | Trompeta derecha L-1300 | 1 | |

DESPIECE MODELO L

LAMINA Nº 3

| Nº ilustración | Nº de la pieza | DENOMINACION | Piezas por máquina | OBSERVACIONES |
|----------------|----------------|--|--------------------|---------------|
| 128 | L-1606-4 | Trompeta derecha L-1600 | 1 | |
| 128 | L-1606-5 | Trompeta derecha L-1800 | 1 | |
| 129 | L-1605 | Arandela grower | 6 | |
| 130 | L-1604 | Tornillo fijación trompeta al cliente | 6 | |
| 131 | L-1603 | Tuerca fijación tornillo | 6 | |
| 132 | L-1602 | Arandela grawer | 6 | |
| 133 | L-1601 | Tornillo fijación trompeta a placa | 6 | |
| 134 | L-1627 | Tornillo fijación tercer punto al cárter | 1 | |
| 135 | L-1626 | Arandela grower | 1 | |
| 136 | L-1625 | Tuerca fijación tornillo | 1 | |
| 137 | L-1630 | Tornillo fijación brazo de refuerzo | 2 | |
| 138 | L-1629 | Arandela grower | 2 | |
| 139 | L-1628 | Tuerca fijación tornillo | 2 | |
| 140 | L-1622 | Brazo de refuerzo izquierdo | 1 | |
| 141 | L-1623 | Tercer punto | 1 | |
| 142 | L-1624 | Brazo de refuerzo derecho | 1 | |
| 143 | L-1621 | Tornillo fijación brazos al 3er. punto | 1 | |
| 144 | L-1620 | Arandela grower | 1 | |
| 145 | L-1619 | Tuerca fijación tornillo | 1 | |

DESPIECE MODELO L LAMINA N° 4



DESPIECE MODELO L

LAMINA Nº 4

| Nº ilustración | Nº de la pieza | DENOMINACION | Piezas por máquina | OBSERVACIONES |
|----------------|----------------|----------------------------------|--------------------|---------------|
| 157 | L-1685 | Pasador de aletas | 1 | |
| 158 | L-1686 | Tuerca almenada | 1 | |
| 159 | L-1687 | Retén de grasa | 1 | |
| 160 | L-1688 | Tornillo fijación tapa anterior | 6 | |
| 161 | L-1689 | Arandela grower | 6 | |
| 162 | L-1690 | Tapa anterior | 1 | |
| 163 | L-1691 | Junta de papel | 1 | |
| 164 | L-1692 | Casquillo de cierre | 1 | |
| 165 | L-1692-1 | Junta tórica | 1 | |
| 166 | L-1693 | Retén de cierre aceite | 1 | |
| 167 | L-1694 | Rodamiento | 1 | |
| 168 | L-1695 | Eje toma de fuerza | 1 | |
| 169 | L-1696 | Caja de velocidades | 1 | |
| 170 | L-1697 | Tapón de llenado | 1 | |
| 171 | L-1696-1 | Filtro salida de gases | 1 | |
| 172 | L-1699 | Rodamiento | 1 | |
| 173 | L-1698 | Anillo elástico | 1 | |
| 174 | L-1700 | Casquillo separador engrane | 1 | |
| 175 | L-1701 | Engrane de 15 Z | 1 | |
| 176 | L-1703 | Junta de corcho | 1 | |
| 177 | L-1704 | Tapa posterior | 1 | |
| 178 | L-1717 | Arandela grower | 4 | |
| 179 | L-1718 | Tornillo fijación tapa posterior | 4 | |
| 180 | L-1702 | Engrane 17 Z | 1 | Opcionales |
| 181 | L-1716 | Engrane 18 Z | 1 | Opcionales |
| 182 | L-1715 | Engrane 20 Z | 1 | |
| 183 | L-1714 | Casquillo separador engrane | 1 | |
| 184 | L-1712 | Anillo elástico | 1 | |
| 185 | L-1713 | Rodamiento | 1 | |
| 186 | L-1711 | Eje secundario | 1 | |
| 187 | L-1710 | Piñón cónico | 1 | |
| 188 | L-1709 | Rodamiento | 1 | |
| 189 | L-1690-2 | Arandela de ajuste rodamiento | 1 | |
| 190 | L-1529 | Pasador de aletas | 1 | |
| 191 | L-1530 | Tuerca almenada | 1 | |
| 192 | L-1531 | Piñón de cadena superior | 1 | |
| 193 | L-1533 | Rodamiento | 1 | |
| 194 | L-1615-1 | Arandela de ajuste | s/calado | |
| 195 | L-1615-10 | Palier L-900 C | 1 | |
| 195 | L-1615-11 | Palier L-1100 C | 1 | |
| 195 | L-1615-12 | Palier L-1300 C | 1 | |
| 195 | L-1615-13 | Palier L-1600 C | 1 | |
| 195 | L-1615-14 | Palier L-1800 C | 1 | |
| 196 | L-1534 | Junta de papel soporte superior | 1 | |
| 197 | L-1609-10 | Trompeta izquierda L-900 C | 1 | |
| 197 | L-1609-11 | Trompeta izquierda L-900 C | 1 | |
| 197 | L-1609-12 | Trompeta izquierda L-1300 C | 1 | |
| 197 | L-1609-13 | Trompeta izquierda L-1600 C | 1 | |

DESPIECE MODELO L

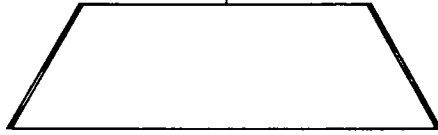
LAMINA N° 4

| N° ilustración | N° de la pieza | DENOMINACION | Piezas por máquina | OBSERVACIONES |
|----------------|----------------|--|--------------------|---------------|
| 197 | L-1609-14 | Trompeta izquierda L-1800 C | 1 | |
| 198 | L-1536 | Arandela grower | 6 | |
| 199 | L-1537 | Tornillo fijación soporte superior | 6 | |
| 200 | L-1609-20 | Tornillo fijación trompeta al cárter | 6 | |
| 201 | L-1609-21 | Arandela grower | 6 | |
| 202 | L-1608 | Junta de papel | 2 | |
| 203 | L-1608-1 | Junta de chapa | 1 | |
| 204 | L-1614 | Retén de cierre aceite | 1 | |
| 205 | L-1613 | Rodamiento | 1 | |
| 206 | L-1612 | Corona cónica 24 Z | 1 | |
| 207 | L-1611 | Tuerca almenada | 1 | |
| 208 | L-1610 | Pasador de aletas | 1 | |
| 209 | L-1608 | Juntas de papel | 2 | |
| 210 | L-1608-1 | Junta de chapa | 1 | |
| 211 | L-1606-10 | Trompeta derecha L-900 C | 1 | |
| 211 | L-1606-11 | Trompeta derecha L-1100 C | 1 | |
| 211 | L-1606-13 | Trompeta derecha L-1300 C | 1 | |
| 211 | L-1606-14 | Trompeta derecha L-1600 C | 1 | |
| 211 | L-1606-15 | Trompeta derecha L-1800 C | 1 | |
| 212 | L-1605 | Arandela grower | 6 | |
| 213 | L-1604 | Tornillo fijación trompeta al cárter | 6 | |
| 214 | L-1603 | Tuerca | 6 | |
| 215 | L-1602 | Arandela grower | 6 | |
| 216 | L-1601 | Tornillo fijación trompeta a placa derecha | 6 | |

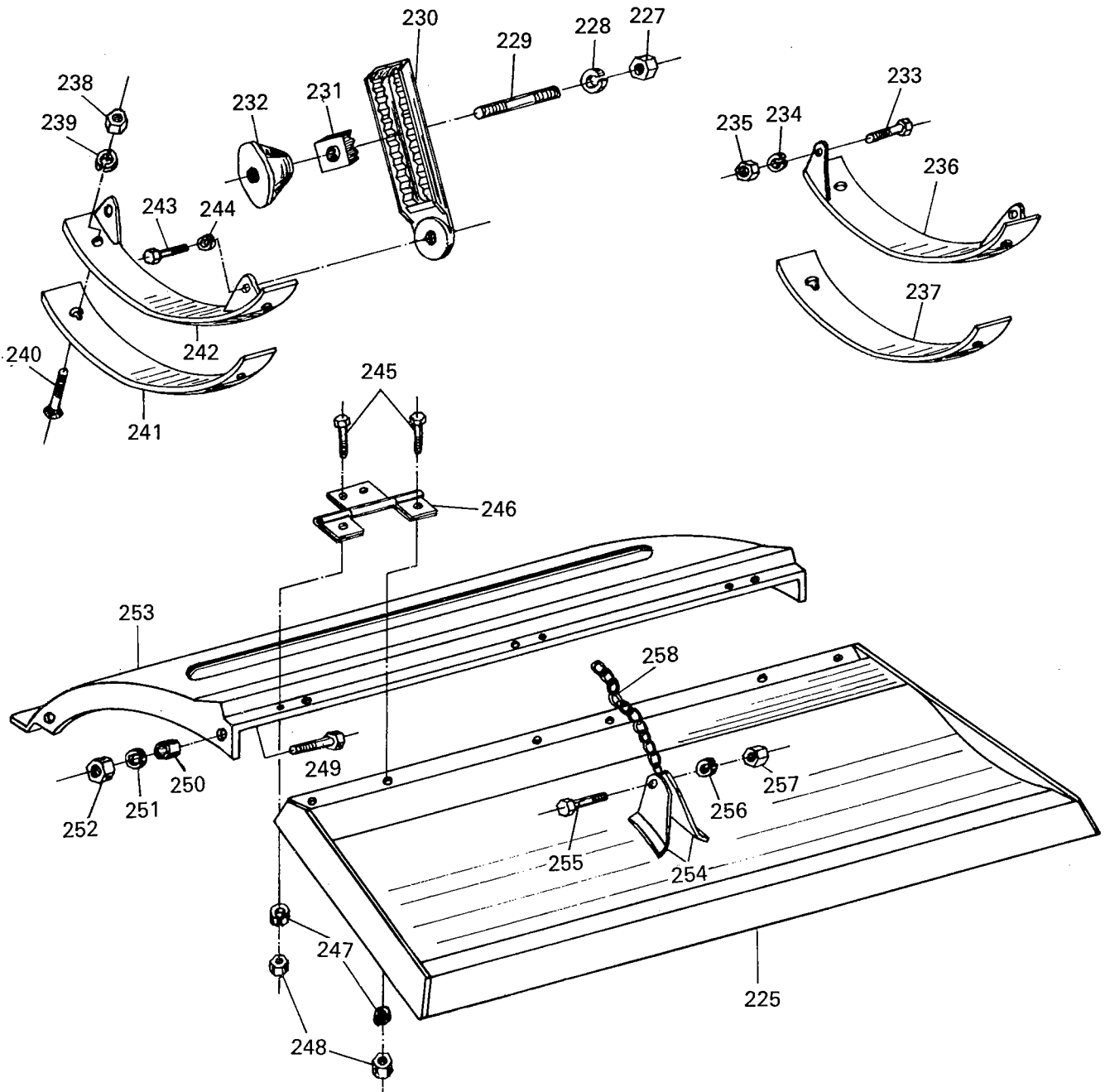
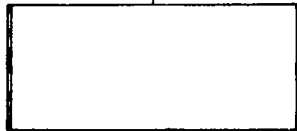
DESPIECE MODELO L

LAMINA Nº 5

225



226



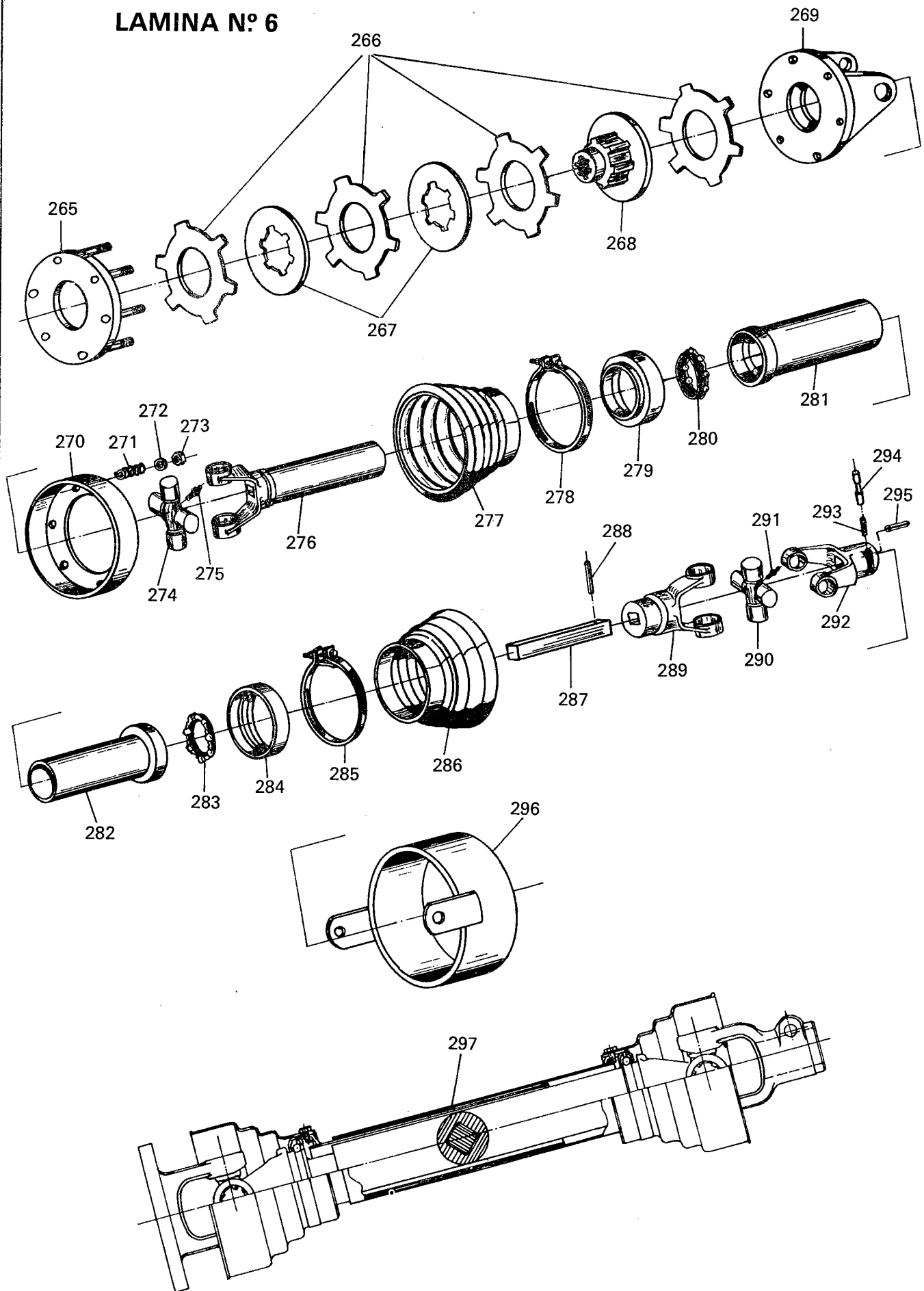
DESPIECE MODELO L

LAMINA Nº 5

| Nº ilustración | Nº de la pieza | DENOMINACION | Piezas por máquina | OBSERVACIONES |
|----------------|----------------|--|--------------------|----------------------------|
| 225 | L-1661-1 | Coraza abatible L- 900 | 1 | Con picos en los dos lados |
| 225 | L-1661-2 | Coraza abatible L-1100 | 1 | Con picos en los dos lados |
| 225 | L-1661-3 | Coraza abatible L-1300 | 1 | Con picos en los dos lados |
| 225 | L-1661-4 | Coraza abatible L-1600 | 1 | Con picos en los dos lados |
| 225 | L-1661-5 | Coraza abatible L-1900 | 1 | Con picos en los dos lados |
| 226 | L-1661-6 | Coraza abatible L- 900 | 1 | Sin picos en los extremos |
| 226 | L-1661-7 | Coraza abatible L-1100 | 1 | Sin picos en los extremos |
| 226 | L-1661-8 | Coraza abatible L-1300 | 1 | Sin picos en los extremos |
| 226 | L-1661-9 | Coraza abatible L-1600 | 1 | Sin picos en los extremos |
| 226 | L-1661-10 | Coraza abatible L-1800 | 1 | Sin picos en los extremos |
| 227 | L-1643 | Tuerca fijación espárrago | 2 | |
| 228 | L-1644 | Arandela grower | 2 | |
| 229 | L-1645 | Espárrago | 2 | |
| 230 | L-1641 | Corredera de regulación | 2 | |
| 231 | L-1642 | Bloqueador corredera | 2 | |
| 232 | L-1647-1 | Mariposa de bloqueo | 2 | |
| 233 | L-1651 | Tornillo delantero fijación patines | 2 | |
| 234 | L-1650 | Arandela grower | 2 | |
| 235 | L-1649 | Tuerca | 2 | |
| 236 | L-1660 | Soporte de patín derecho | 1 | |
| 237 | L-1659 | Suela de soporte patín derecho | 1 | |
| 238 | L-1658 | Tuerca | 4 | |
| 239 | L-1657 | Arandela grower | 4 | |
| 240 | L-1656 | Tornillo fijación suela con soporte patín | 4 | |
| 241 | L-1655 | Suela soporte patín izquierdo | 1 | |
| 242 | L-1648 | Soporte patín izquierdo | 1 | |
| 243 | L-1652 | Tornillo fijación corredera al soporte patín | 2 | |
| 244 | L-1653 | Arandela grower | 2 | |
| 245 | L-1640 | Tornillo fijación bisagra | s/modelo | |
| 246 | L-1639 | Bisagra | s/modelo | |
| 247 | L-1638 | Arandela grower | s/modelo | |
| 248 | L-1637 | Tuercas | s/modelo | |
| 249 | L-1636 | Tornillo fijación coraza a placa izquierda | 2 | |
| 250 | L-1636 | Casquillo | 1 | |
| 251 | L-1634 | Arandela grower | 2 | |
| 252 | L-1633 | Tuerca | 2 | |
| 253 | L-1632-1 | Coraza fija L- 900 | 1 | |
| 253 | L-1632-2 | Coraza fija L-1100 | 1 | |
| 253 | L-1632-3 | Coraza fija L-1300 | 1 | |
| 353 | L-1632-4 | Coraza fija L-1600 | 1 | |
| 253 | L-1632-5 | Coraza fija L-1800 | 1 | |
| 254 | L-1665 | Soporte cadenilla | 1 | |
| 255 | L-1664 | Tornillo fijación cadenilla regulable | 1 | |
| 256 | L-1663 | Arandela grower | 1 | |
| 257 | L-1662 | Tuerca | 1 | |
| 258 | L-1666 | Cadenilla regulación | 1 | |

DESPIECE MODELO L

LAMINA N° 6



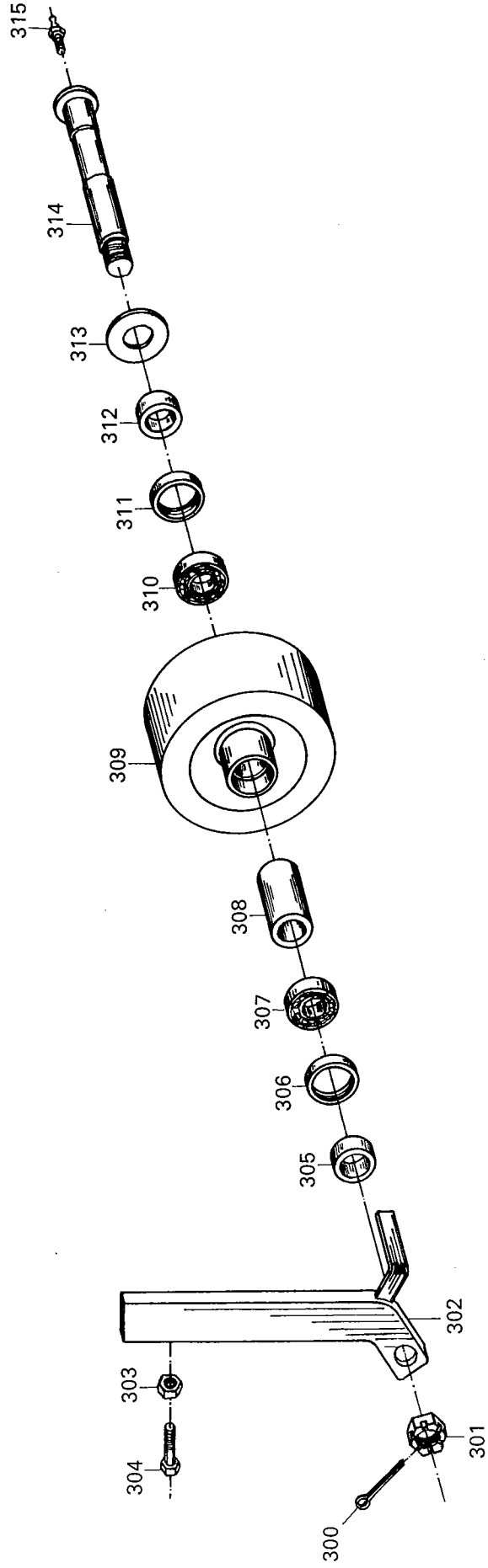
DESPIECE MODELO L

LAMINA Nº 6

| Nº ilustración | Nº de la pieza | DENOMINACION | Piezas por máquina | OBSERVACIONES |
|----------------|----------------|----------------------------------|--------------------|---------------|
| 265 | L-509 | Llevador de embrague | 1 | |
| 266 | L-511 | Disco embrague (latón) | 4 | |
| 267 | L-512 | Disco de acero | 2 | |
| 268 | L-513 | Nuez de embrague | 1 | |
| 269 | L-495 | Horquilla parte máquina | 1 | |
| 270 | L-514 | Guardapolvos de embrague | 1 | |
| 271 | L-515 | Muelle regulación par | 6 | |
| 272 | L-516 | Arandela plana | 6 | |
| 273 | L-517 | Tuerca de regulación | 6 | |
| 274 | L-498 | Cruz de cardan | 1 | |
| 275 | L-499 | Engrasador | 1 | |
| 276 | L-502 | Horquilla alojamiento barrón | 1 | |
| 277 | L-502-10 | Cono de goma protección cardan | 1 | |
| 278 | L-502-11 | Abrazadera sujeción cono | 1 | |
| 279 | L-502-12 | Cazoleta porta jaulas de bolas | 1 | |
| 280 | L-502-13 | Jaula de bolas | 1 | |
| 281 | L-502-14 | Protector cardan parte máquina | 1 | |
| 282 | L-500-10 | Protector cardan parte tractor | 1 | |
| 283 | L-500-10 | Jaula de bolas | 1 | |
| 284 | L-500-12 | Cazoleta porta jaulas de bolas | 1 | |
| 285 | L-500-13 | Abrazadera de sujeción cono | 1 | |
| 286 | L-500-14 | Cono de goma | 1 | |
| 287 | L-500-1 | Barrón de arrastre | 1 | |
| 288 | L-500-2 | Pasador tubular | 1 | |
| 289 | L-500-3 | Horquilla con alojamiento barrón | 1 | |
| 290 | L-498 | Cruz de cardan (completo) | 1 | |
| 291 | L-499 | Engrasador | 1 | |
| 292 | L-505 | Horquilla parte tractor | 1 | |
| 293 | L-507-1 | Muelle | 1 | |
| 294 | L-506-1 | Eje enganche rápido | 1 | |
| 295 | L-508-1 | Pasador tubular | 1 | |
| 296 | L-518-1 | Protector de embrague | 1 | |
| 297 | L-520 | Cardan completo | 1 | |

DESPIECE MODELO L

LAMINA N° 7



DESPIECE MODELO L

LAMINA Nº 7

| Nº ilustración | Nº de la pieza | DENOMINACION | Piezas por máquina | OBSERVACIONES |
|----------------|----------------|--------------------------------|--------------------|---------------|
| 300 | L-1730 | Pasador de aletas | 2 | |
| 301 | L-1731 | Tuerca almenada | 2 | |
| 302 | L-1732 | Brazo derecho rueda | 1 | |
| 302 | L-1733 | Brazo izquierdo rueda | 1 | |
| 303 | L-1734 | Tuerca | 2 | |
| 304 | L-1735 | Tornillo fijación brazo | 2 | |
| 305 | L-1736 | Casquillo de cierre | 2 | |
| 306 | L-1737 | Retén de cierre grasa | 2 | |
| 307 | L-1738 | Rodamiento | 2 | |
| 308 | L-1739 | Casquillo separador rodamiento | 2 | |
| 309 | L-1740 | Rueda | 2 | |
| 310 | L-1738 | Rodamiento | 2 | |
| 311 | L-1737 | Retén de cierre grasa | 2 | |
| 312 | L-1736 | Casquillo de cierre | 2 | |
| 313 | L-1741 | Arandela | 2 | |
| 314 | L-1742 | Eje rueda | 2 | |
| 315 | L-1743 | Engrasador | 2 | |