



Smeerschema voor kopeggen Modellen BD - BE - BF - RM - RK - RmaX

waarschuwing

Lees altijd de waarschuwingen en voorzorgsmaatregelen die op de verpakkingen zijn aangegeven grondig door.

Houd oliën en vetten altijd ver weg van het bereik van Kinderen.

Vermijd contact met de huid, altijd grondig en volledig wassen na gebruik.

Controleer bij het starten van de machine voor de eerste keer het niveau van de smeermiddelen. Voordat u de smeermiddelen controleert, vult of verwisselt, moet u alle betrokken onderdelen zorgvuldig reinigen. Elke dag voor het begin van het werk controleren door visuele niveau indicatie van smeermiddelen in de hoofdaandrijving.

Gebruik altijd hetzelfde type olie. Raadpleeg tabel «TAB. 12 - RECOM-MENDED LUBRICANTS» voor meer informatie.

Voer de eerste oliewissel uit na 30/50 uur gebruik; na 400 uur of ten minste eenmaal per jaar.

Laat de olie af door de aftapplug te verwijderen. Deze bewerkingen moeten in de werkplaats worden verricht met voorzieningen die geschikt zijn voor het gewicht van de machine en met ondersteuning om het kantelen van de machine te voorkomen.

Waarschuwing

Voordat vet in de vetnippels kan worden gedrukt, reinigt u de smeernippels zorgvuldig om te voorkomen dat modder, stof of vreemde voorwerpen zich met het vet mengen.

- Smeer na elke 8 uur gebruik de universele aftakas verbinding E in (fig. 33);

- Controleer het oliepeil in de hoofdaandrijving

Controleer na elke 8 uur werkuren. Bijvullen als het niveau laag is A-B-G-H-L (fig. 33);

- Smeer om de 20 bedrijfsuren de lagers van rol M in (Fig.33); en de vetnippels van de eventuele hefinrichting voor de zaaimachine .

- De olie in de hoofdaandrijving of de eindaandrijving volledig te verversen na de eerste 30 uur werkuren A - B (fig. 33);

- de olie in de hoofdaandrijving of de eindaandrijving volledig te verversen na de eerste 50 uur werkuren H - L (fig. 33);

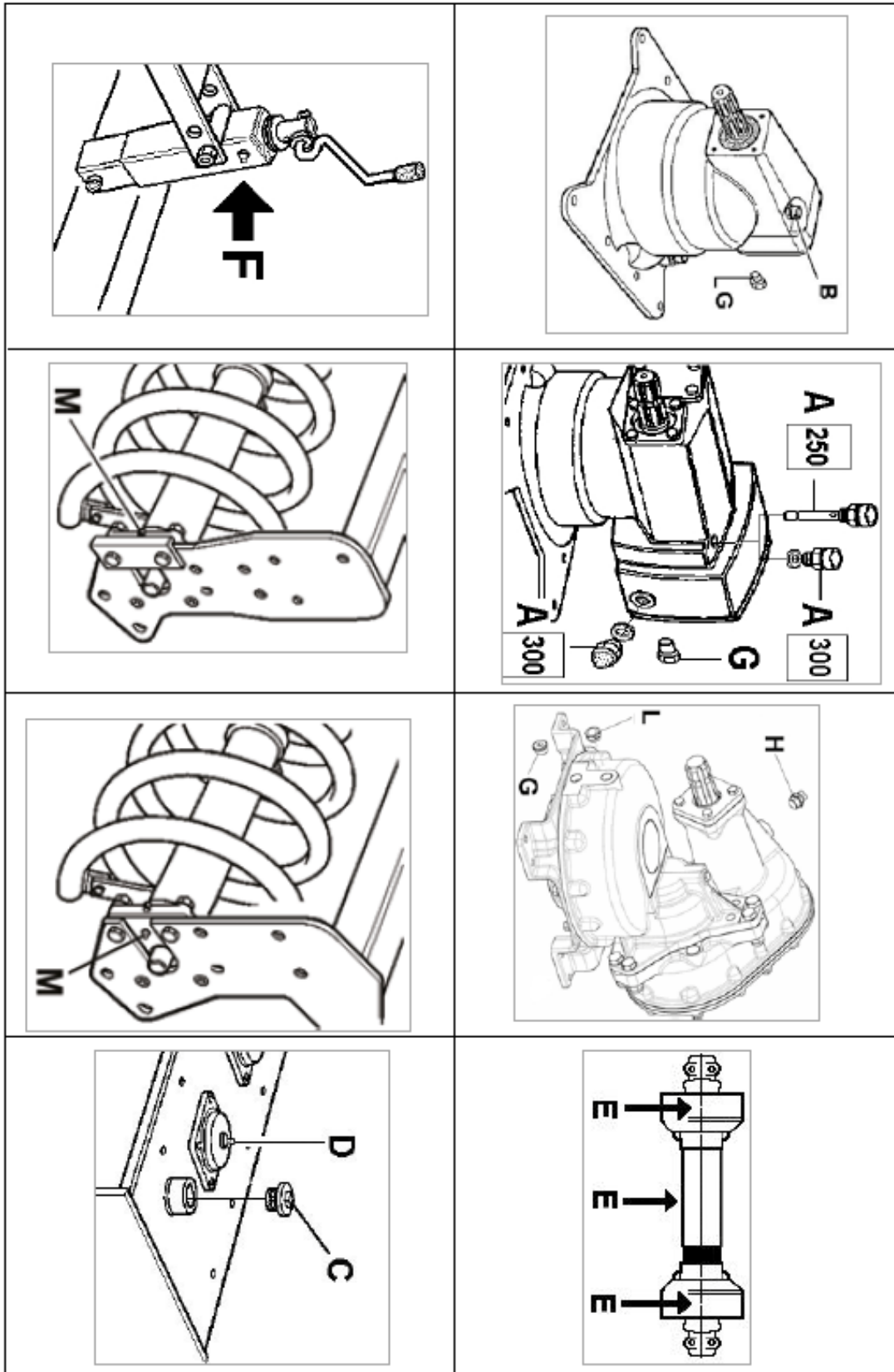
- Controleer het niveau van het smeermiddel in de tandwielbak na elke 50 uur werkuren. Het vet moet de bodem van de bak bedekken tot een diepte van ten minste 2 centimeter C (fig. 33); vet door de speciale vetnippel F (fig. 33);

- Om de 200 bedrijfsuren vet door de speciale vetnippel D (fig. 33);

- ververs de olie in de hoofdaandrijving of de eindaandrijving volledig na elke 400 uur werkuren. Reinig de aftappluggen als ze magnetisch zijn A-B-G-H-L (Fig. 33)

Smeerschema voor kopeggen
 Modellen BD - BE - BF - RM - RK - RmaX

Fig. 33



Smeerschema voor kopeggen Modellen BD - BE - BF - RM - RK - Rmax

		OLIO / HUILE / ÖL / OIL / ACETTE			
	Erpice (quantità) Herse (quantité) Rotodent (menge) Rotodent (enge) Rodande (cantidad)	Prodotto riferimento (primo riempimento Alpego) Reference (first fill from Alpego)	Viscosità prodotto alternativo Oil viscosity index of alternative product	Specifiche Internazionali prodotto alternativo International specifics of alternative products	
Fig. 30		Pakelo GEAR OIL EP/IE GL-5 SAE 85W/90	SAE 85W/90 (secondo SAE J306) (as per SAE J306)	API GL-5 MIL-L-2105D	
A - B	BD/BE (L. 1.5) BF (L. 2.3) RM 250/300 (L. 2.3)		SAE 75W/90 (secondo SAE J306) (as per SAE J306)		
H - L	RM 350/400 (L. 2.8) RK (L. 2.8) Rmax (L. 4.7)	Pakelo Global Multigear CBS A	(secondo SAE J306) basi sintetiche Gruppo III/IV (as per SAE J306) synthetic bases Group III/IV SAE 75W/110 (secondo SAE J306) basi sintetiche Gruppo III/IV (as per SAE J306) synthetic bases Group III/IV SAE 80W/110 (secondo SAE J306) basi sintetiche Gruppo III/IV (as per SAE J306) synthetic bases Group III/IV	API GL-5 API MT-1 SAE J2360	
	Temperatura ambiente Outside temperature	Temperatura di esercizio Working temperature	Viscosità alternativa products Oil viscosity index of alternative products	Specifiche Internazionali International specifics	
	-25 / +45°C	> 110°C	SAE 80W/140 (secondo SAE J306) basi sintetiche Gruppo III/IV (as per SAE J306) synthetic bases Group III/IV SAE 75W/140 (secondo SAE J306) basi sintetiche Gruppo III/IV (as per SAE J306) synthetic bases Group III/IV	API GL-5 API MT-1 SAE J2360 SAE J2360	
	-35 / +45°C			SAE 75W/140 Transmission TS SAE 75W/140	
		GRASSO / GRAISSE / FETTE / GREASE / GRASA			
Fig. 30	Erpice (quantità) Herse (quantité) Rotodent (menge) Rotodent (enge) Rodande (cantidad)	Prodotto riferimento (primo riempimento Alpego) Reference (first fill from Alpego)	Consistenza prodotto alternativo alternative product consistency	Prodotto di riferimento Reference	
	BD 180 (Kg 10) BD/BE 205 (Kg 11) BD/BE 230 (Kg 13.5) BE/BF 250 (Kg 14) RM 250 (Kg 18.5) BE/BF 300 (Kg 17) RM/RK 300 (Kg 22.5) RM 350 / RK 350 (Kg 28) RM/RK 400 (Kg 30) Rmax 300 (Kg 28) Rmax 350 (Kg 32.5) Rmax 400 (Kg 37)		NLGI 000	Pakelo Global Transmission TS SAE 80W/140 Pakelo Global Transmission TS SAE 75W/140	
C		BEARING EP GREAS A NLGI 000	NLGI 000	Pakelo BEARING EP GREAS A NLGI 000	
D E F	Kg 0.01 (per ingrassare / for greaser)	Pakelo EP GREASE NLGI 2	NLGI 2	Con saponi di litio with lithium soaps	

L = Litri / Litre / Liter / Liter / Litros